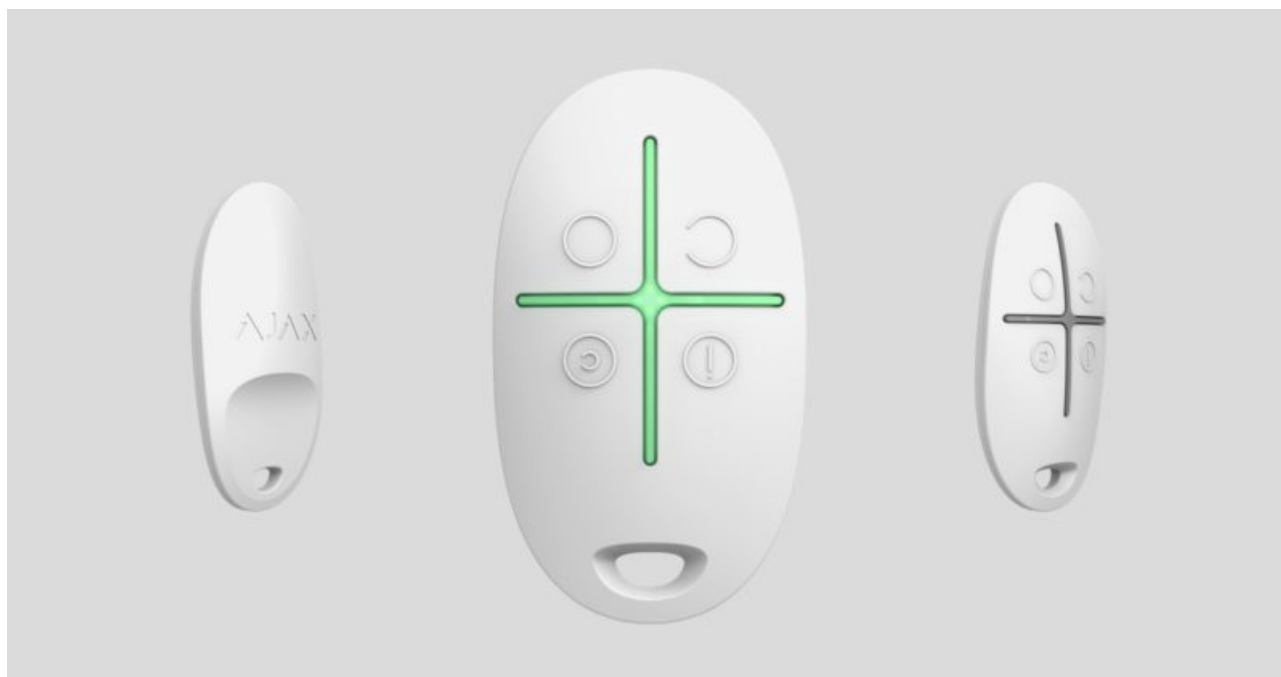


# Manual de usuario del SpaceControl

Actualizado January 30, 2020



SpaceControl es un mando-llavero miniatura que controla el sistema de seguridad a una distancia de 1300 metros sin obstáculos. Permite poner el sistema de seguridad Ajax en modo armado, noche o desarmado, así como activar la alarma.

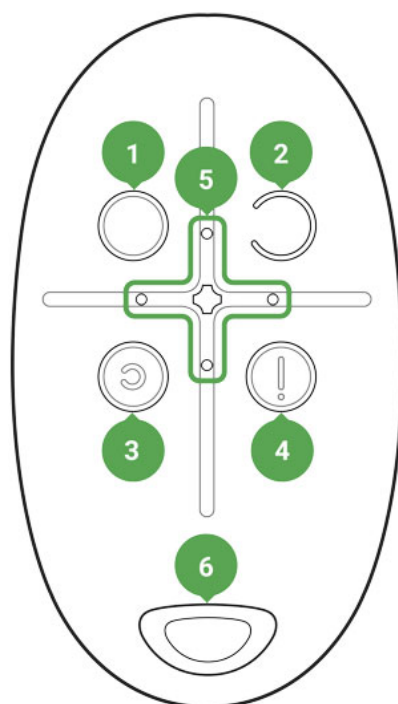
Gracias a su comunicación bilateral sabrá si el sistema ha recibido la orden de SpaceControl.

El mando, que funciona como parte del sistema de seguridad Ajax, está conectado a un controlador de señal ([Ajax hub](#)) mediante el protocolo [Jeweller](#). Además, el mando se puede usar para controlar cualquier unidad central de seguridad de otros fabricantes a través de los módulos de integración [uartBridge](#) o [ocBridge Plus](#).

El mando se configura a través de la [aplicación móvil](#) de iOS y Android para smartphones o a través de la aplicación web.

El sistema Ajax es autosuficiente, pero el usuario puede conectarlo a la central receptora de alarmas de una compañía de seguridad privada.

## Elementos funcionales



1. Botón de armado del sistema
2. Botón de desarmado del sistema
3. Botón de modo noche
4. Botón de pánico (activa la alarma)
5. Indicadores luminosos
6. Ranura para uso con llavero



Los botones se pueden asignar al usar el mando con el hub y uartBridge de Ajax. Por el momento, no existe una función para modificar (y desactivar) los comandos de los botones del mando cuando se utiliza con el Ajax hub.

## Uso del mando

Distancia máxima de conexión entre el mando y el hub – 1300 metros. Esta distancia se ve reducida por las paredes, los suelos insertados y cualquier objeto que impida la transmisión de la señal.

SpaceControl funciona solo con un sistema de seguridad (Ajax o de otros fabricantes mediante el módulo de integración). Si conecta el mando a un nuevo sistema de seguridad, dejará de interactuar con el sistema anterior. Sin embargo, el mando no se eliminará automáticamente de la lista de dispositivos del hub.

### El mando puede:

- **Armar el sistema** – pulse el botón (O) una vez
- **Armar el sistema en modo nocturno** – pulse el botón (c) una vez
- **Desarmar el sistema** – pulse el botón (C) una vez
- **Activar la alarma** – pulse el botón (!) una vez

Para desconectar el sistema de seguridad accionado (sirena), pulse el botón de modo desarmado (C) en el mando.

## Indicación de operación

Dependiendo de la versión del firmware, el LED del mando SpaceControl indicará el estado con una luz verde o roja.

El mando informa de su estado únicamente cuando se pulsa un botón.

Indicación	Evento
Los 4 LED verdes del mando parpadean 6 veces	El mando no está emparejado con ningún sistema de seguridad
Dos LED verdes junto al botón pulsado se encienden una vez	El comando del mando se ha enviado al sistema de seguridad
Los LED junto al botón pulsado parpadean en verde rápidamente 4 veces si el <b>firmware del mando es 3.16 o inferior</b>  El LED central se enciende brevemente en rojo cuando se usa un mando con una <b>versión de firmware 3.18 o superior</b>	El comando no se ha entregado al sistema de seguridad debido a que está demasiado lejos y no puede recibirlo
Dos LED junto al botón se encienden dos veces en verde. Luego Los 4 LED del mando parpadean 6 veces	El mando ha sido eliminado de los dispositivos del sistema de seguridad

<p>El LED central se enciende en verde durante unos segundos</p>	<p>Vincular un mando al sistema de seguridad</p>
<p>El LED central se enciende en verde durante aproximadamente medio segundo cuando se usa un mando con una <b>versión de firmware 3.18 o superior</b></p>	<p>El sistema ha ejecutado el comando del mando</p>
<p>El LED central se enciende en rojo durante aproximadamente medio segundo cuando se usa un mando con una <b>versión de firmware 3.18 o superior</b></p>	<p>El sistema no ha ejecutado el comando del mando, la verificación de integridad está activada en el sistema y uno de los dispositivos presenta errores</p> <p><u><a href="#">¿Qué es una comprobación de integridad del sistema?</a></u></p>
<p>Tras la indicación principal, el LED central se enciende en verde una vez y se apaga gradualmente cuando se usa un mando con una <b>versión de firmware 3.16 o inferior</b></p> <p>Tras la indicación principal, el LED central se enciende en rojo una vez y se apaga gradualmente cuando se usa un mando con una <b>versión de firmware 3.18 o superior</b></p>	<p>Es necesario sustituir la batería del mando. En este caso, los comandos del mando se envían al sistema de seguridad</p> <p><u><a href="#">Reemplazo de la batería</a></u></p>
<p>Una luz verde parpadea de forma continua cuando se utiliza un mando con una <b>versión de firmware 3.16 o inferior</b></p> <p>Una luz roja parpadea de forma continua cuando se usa un mando con una <b>versión de firmware entre 3.18 y 3.52</b></p> <p>Los mandos con una <b>versión de firmware 3.53 o superior</b> no funcionan cuando el nivel de carga de la batería es demasiado bajo, no envían los comandos al hub y no dan indicaciones a través del LED</p>	<p>El nivel de carga de la batería es inaceptablemente bajo. La batería necesita ser reemplazada.</p> <p>En este modo de operación, los comandos del mando no se envían al sistema de seguridad.</p> <p><u><a href="#">Reemplazo de la batería</a></u></p>

## Conexión del mando al sistema de seguridad Ajax

### Conexión al hub

## Antes de conectarlo:

1. Instale la aplicación Ajax en su smartphone siguiendo las recomendaciones de las instrucciones del hub. Cree una cuenta, añada el hub a la aplicación y cree al menos una estancia.
2. Vaya a la aplicación Ajax.
3. Encienda el hub y compruebe la conexión a internet (mediante cable Ethernet y/o conexión 2G).
4. Asegúrese de que el hub está desarmado y no empezará a actualizarse comprobando su estado en la aplicación móvil.



Solo los usuarios con permisos de administrador pueden añadir el dispositivo al hub.

## Cómo conectar al hub:

1. Seleccione la opción **Añadir dispositivo** en la aplicación Ajax.
2. Dele un nombre al dispositivo, escanee o escriba manualmente el **código QR** (situado dentro de la carcasa, en el soporte de la batería y en la caja) y seleccione la estancia.
3. Seleccione **Añadir** – comenzará la cuenta atrás.
4. Pulse simultáneamente el botón de modo armado (o) y el **botón de pánico** (!): el LED central del mando parpadeará. Para que el mando sea detectado y se pueda conectar, deberá estar situado dentro del área de cobertura de la red inalámbrica del hub (en un solo objeto protegido).

La solicitud de conexión al hub se transmite durante un corto periodo de tiempo al encender el dispositivo.

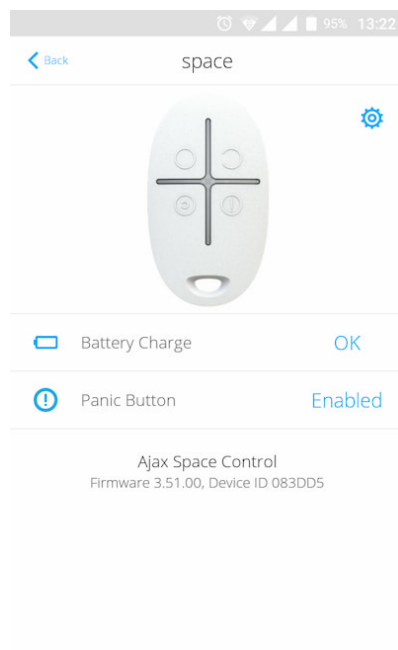
El mando conectado al hub aparecerá en la lista de dispositivos del hub dentro de la aplicación.

## Conexión del mando a un sistema de seguridad de otro fabricante

Para conectar el mando a una unidad central de otros fabricantes usando los módulos de integración [Ajax uartBridge](#) u [Ajax ocBridge Plus](#), siga las recomendaciones de los manuales de dichos dispositivos.

## Estados

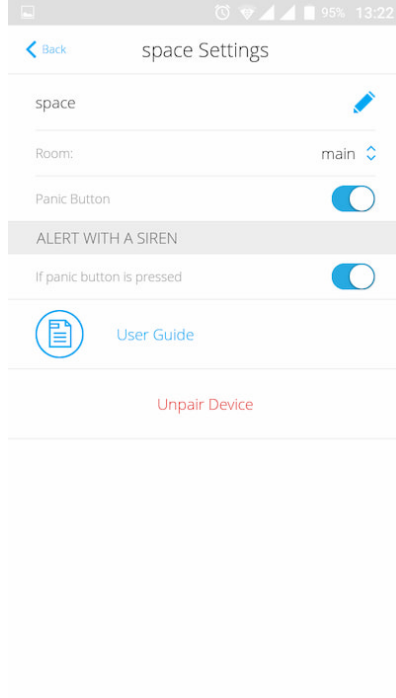
1. Dispositivos
2. SpaceControl



Parámetro	Valor
Nivel de batería	Nivel de batería del mando
Botón de pánico	Estado del botón de pánico
Firmware	Versión del firmware del mando
ID del dispositivo	Identificador del dispositivo

## Configuración del mando

1. Dispositivos
2. SpaceControl
3. Ajustes 



Ajuste	Valor
Primer campo	Nombre del dispositivo, se puede editar
Estancia	Seleccionar la estancia virtual a la que se asigna el dispositivo
Permiso de armar/desarmar	<p>Selección de un grupo de seguridad que gestiona el mando. Puede seleccionar <b>Todos los grupos</b> o un solo grupo</p> <p><i>👉 La configuración está disponible al activar el modo de grupo</i></p>
Usuario del mando	<p>Usuario del mando de selección</p> <p><b>El mando no está asignado:</b></p> <ul style="list-style-type: none"> <li>• Los eventos de mando se envían a las apps de Ajax usando el nombre del mando.</li> <li>• Los derechos de gestión del modo de seguridad están determinados por la configuración del mando.</li> </ul> <p><b>El mando está asignado a un usuario:</b></p> <ul style="list-style-type: none"> <li>• Los eventos de mando se envían a las apps de Ajax usando el nombre del usuario.</li> <li>• El mando tiene asignados los mismos derechos de gestión del modo de seguridad que el usuario.</li> </ul>

Botón de pánico	Activar/desactivar el botón de pánico
Alerta con una sirena si se pulsa el botón de pánico	Si está activada, <a href="#">HomeSiren</a> y <a href="#">StreetSiren</a> se accionan al pulsar el botón de pánico
Manual de usuario	Abre el manual de usuario del dispositivo
Desvincular dispositivo	Desconecta el dispositivo del hub y elimina su configuración

## Mantenimiento del mando y sustitución de la batería

Cuando limpie el mando, use medios adecuados para su mantenimiento.

No use sustancias que contengan alcohol, acetona, gasolina u otros disolventes activos para limpiar el SpaceControl.

La batería preinstalada brinda hasta 5 años de funcionamiento del mando en condiciones de uso normal (un armado y un desarmado diarios del sistema de seguridad). Un uso más frecuente puede reducir la duración de la batería. Usted puede verificar el nivel de la batería en cualquier momento en la app Ajax.

La batería preinstalada es sensible a las bajas temperaturas. Si el mando se enfría considerablemente, el indicador de nivel de la batería en la app puede mostrar valores incorrectos hasta que el mando vuelva a calentarse.



El valor del nivel de la batería no se actualiza regularmente, sino solo después de presionar uno de los botones en el mando.

Cuando la batería se descarga, el usuario recibirá una notificación en la app Ajax, y el LED del mando se encenderá y se apagará lentamente mostrándose rojo cada vez que se presione el botón (mandos con la **versión de firmware 3.16 y luz inferior verde**).

### Reemplazo de la batería

## Especificaciones técnicas

Número de botones	4
-------------------	---



Botón de pánico	Si
Banda de frecuencia	868.0–868.6 MHz o 868.7–869.2 MHz dependiendo de la región de venta
Compatibilidad	Funciona con <a href="#">Hub</a> , <a href="#">Hub Plus</a> , <a href="#">Hub 2</a> , <a href="#">ReX</a> , <a href="#">ocBridge Plus</a> , <a href="#">uartBridge</a>
Potencia radiada aparente	6.01 dBm / 3.99 mW (limite 20 mW)
Modulación de la señal de radio	GFSK
Rango de la señal de radio	Hasta 1300 m (sin obstáculos)
Fuente de alimentación	1 pila CR2032A, 3 V
Tiempo de vida de la batería	Hasta 5 años (dependiendo de la frecuencia de uso)
Rango de temperaturas de operación	De -25°C a +50°C
Humedad de funcionamiento	Hasta 95%
Dimensiones generales	65 x 37 x 10 mm
Peso	13 g
Certificación	Clase de seguridad 2, clase ambiental III de conformidad con la norma EN 50131-1, EN 50131-3, EN 50131-5-3

## Equipo completo

1. SpaceControl
2. Pila CR2032 (preinstalada)
3. Guía rápida de inicio

## Garantía

Los dispositivos “AJAX SYSTEMS MANUFACTURING” LIMITED LIABILITY COMPANY tienen una garantía de 2 años tras la compra y no se aplica a la batería preinstalada.

Si el dispositivo no funciona correctamente, debería contactar primero con el servicio de soporte: ¡en la mitad de los casos los problemas técnicos se pueden

resolver de forma remota!

[Texto completo de la garantía](#)

[Contrato de usuario](#)

Soporte técnico: [support@ajax.systems](mailto:support@ajax.systems)